

Gespecialiseerd pedagogisch medewerker

Je wil een opleiding gaan volgen in het pedagogisch werk, waarbij het eerste leerjaar een oriëntatiejaar is en je vanaf het tweede leerjaar kunt uitstromen naar de opleiding gespecialiseerd pedagogisch medewerker op niveau 4.

Je krijgt beroepsgerichte modules en trainingen, generieke vakken en volgt keuzedelen. Daarnaast maak je, vijf weken na de start van de opleiding, kennis met de doelgroep door praktijkleren. Ook loop je elk schooljaar stage waar je veel ervaring in de praktijk opdoet.

Periode 1	september - november
Periode 2	november - januari
Periode 3	januari - april
Periode 4	april - juli

Klik hier voor meer informatie over vakanties en vrije dagen.

Leerjaar 1				Leerjaar 2				Leerjaar 3			
Periode 1	Periode 2	Periode 3	Periode 4	Periode 1	Periode 2	Periode 3	Periode 4	Periode 1	Periode 2	Periode 3	Periode 4
Beroepsspecifieke vakken Keuzedeel Modules Generieke vakken				Beroepsspecifieke vakken Keuzedeel Modules Generieke vakken				Beroepsspecifieke vakken Keuzedeel Modules Generieke vakken			
Één dag per week stage		Twee dagen per week stage		Twee dagen per week stage				Drie dagen per week stage			

Bovenstaand schema is onder voorbehoud. Dat kan betekenen dat het per jaar wellicht iets verschilt.

Leerjaar 1 tot en met 3

Het eerste leerjaar richt zich op het verkennen van het pedagogisch werk via beroepsmodules, trainingen en stages, zodat je een goede basiskennis opbouwt.

De theorie die je tijdens de beroepsmodules en trainingen krijgt, kun je verbinden aan de praktijk, omdat je na vijf weken al aan de slag gaat in de praktijk. Aan het einde van het eerste jaar bespreken we welke opleiding en niveau het beste bij je past.

Vanaf het tweede leerjaar kun je kiezen voor de opleiding gespecialiseerd pedagogisch medewerker (niveau 4).

Hierbij voer je coördinerende taken uit op de groep en bied je ontwikkelingsgerichte activiteiten en verzorging aan kinderen en jongeren. Je loopt twee dagen per week stage en besteedt de overige drie dagen op school aan praktijkopdrachten, modules en trainingen. Je kunt ook al beroepsgerichte examens afronden.

In het derde leerjaar loop je een driedaagse lintstage voor 30 weken, waarin je de beroepsgerichte examens gaat afronden. Tijdens de eerste twintig weken volg je nog beroepsmodules, trainingen en keuzedelen die aansluiten op je examens en de derde periode staat in het teken van afronden.

Beroepsspecifiek

Beroepsspecifieke modules en trainingen worden gevormd op basis van de kerntaken en werkprocessen vanuit het kwalificatiedossier. Binnen het kwalificatiedossier gespecialiseerd pedagogisch medewerker zijn de kerntaken:

- Begeleiden van kinderen bij hun ontwikkeling;
- Werken aan kwaliteit en deskundigheid;
- Opvoeden en ontwikkelen van kinderen/jongeren;
- Organiseren van werkzaamheden.

Stage

De stage (bpv) vindt plaats bij erkende leerbedrijven. Dit zijn bedrijven/instellingen die aan bepaalde eisen voldoen. Een overzicht van erkende leerbedrijven vind je hier www.stagemarkt.nl. Je gaat zelf op zoek naar een stageplek, maar we hebben een bpv-coördinator die je hierbij ondersteuning biedt.

Inhoud van de opleiding

Hygiënische en gezonde omgeving

Deze beroepsmodule gaat over hoe je de werkomgeving voor alle betrokkenen hygiënisch en veilig houdt.

Pedagogisch klimaat

Tijdens deze beroepsmodule krijg je inzichtelijk hoe een groepsproces verloopt, en leer je hoe je groepsprocessen kunt begeleiden. Ook leer je welke pedagogische visies er zijn en welke daarin het beste bij jou past.

Observeren

Tijdens deze beroepsmodule leer je hoe je objectief hoort te observeren en te rapporteren. Ook leer je welke signalen in het gedrag van kinderen zorgelijk zijn en hoe je hierbij hoort te handelen.

Doorstuderen

Je kunt na het behalen van jouw diploma doorstromen naar een hbo-opleiding die bij jou past. Dit kan bijvoorbeeld pedagogiek, social work of toegepaste psychologie zijn. Tijdens de opleiding kun je het keuzedeel doorstroom hbo volgen, zodat je goed bent voorbereid op de overstap naar het hbo.

Activiteiten voorbereiden

Tijdens deze beroepsmodule leer je welke activiteiten je kunt doen met kinderen, hoe je dit hoort voor te bereiden en hoe je hierin methodisch kan werken.

Trainingen

Tijdens de opleiding krijg je verschillende trainingen aangeboden gericht op drama, sport en spel, muziek en handvaardigheid. Tijdens deze trainingen krijg je concrete tools aangeboden, zodat jij drama, sport en spel, muziek en handvaardigheid kan toepassen.

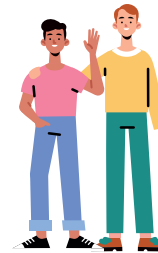
Samenwerken

Tijdens deze beroepsmodule leer je op welke manier je hoort samen te werken met kinderen, ouder(s)/verzorger(s), collega's en externe betrokkenen. Ook leer je wat van belang is in het intercultureel werken.

Werken

Als pedagogisch medewerker kinderopvang kun aan de slag binnen:

- de kinderopvang (kinderdagverblijf, peuterspeelzaal, voor- en buitenschoolse opvang);
- een gespecialiseerde opvang (medisch kinderdagverblijf en orthopedagogisch kindcentrum);
- een gastouderopvang;
- een brede school;
- een Integraal Kind Centrum (IKC);
- Pleegzorg;
- Jongerencentra;
- Woon- en leefgroepen.



Begeleiding

Slb'er

De studieloopbaanbegeleider (slb'er) is een belangrijk persoon tijdens je opleiding. De slb'er bespreekt regelmatig met jou de voortgang van je studie, geeft adviezen over studiekeuzes en helpt je bij de planning van je studie.

Wij vinden het belangrijk dat jij op de goede plek zit en we willen weten hoe het met je gaat, of waar je wellicht hulp bij nodig hebt.

Bpv-docent

De bpv-docent is je slb'er. Hij/zij begeleidt jou tijdens je stageperiode en heeft contact met jou en je stage over de voortgang. De bpv-docent zal na de start van de stage contact opnemen over de voortgang. Halverwege de stage wordt een voortgangsgesprek gepland met jou, je werkbegeleider en je bpv-begeleider. Aan het eind van de stage vindt een eindbeoordelingsgesprek plaats.

BSA/VSA

Er worden meerdere studieadvies-gesprekken gehouden met jou als student. Het bindend studieadvies wordt gegeven tussen de negen en twaalf maanden. Het voorlopig studieadvies krijg je na drie maanden en een bindend advies na zes maanden.

Als het volgen van jouw opleiding goed gaat, dan krijg je uiteindelijk een positief bindend studieadvies. Als blijkt dat de opleiding voor jou niet passend is, gezien je studievoortgang, deelname en/of houding, dan krijg je een negatief bindend studieadvies. Je krijgt de tijd en ondersteuning om je resultaten te verbeteren.

Als die gevraagde verbetering lukt, krijg je een positief bindend studieadvies. Als die verbetering niet lukt, dan kan de school besluiten om je een negatief bindend studieadvies te geven. Je moet dan stoppen met deze opleiding. Hierbij wordt altijd gekeken naar de persoonlijke omstandigheden van de student.



Toetsen, herkansen en overgaan

Voor de beroepsmodules, trainingen en generieke vakken word je tijdens de toetsweek getoetst middels opdrachten, presentaties en/of toetsen op jouw kennis, vaardigheden en inzicht. Dit noemen wij formatieve toetsing. Het doel van formatieve toetsing is, om jouw ontwikkeling en voortgang te monitoren.

Elk leerjaar heeft vier onderwijsleerperiodes van ieder tien weken. Aan het begin van elke onderwijsleerperiode geeft de docent aan hoe het vak wordt getoetst en wanneer. Dit kun je ook altijd terugvinden en de periodeplanning op Teams. Wanneer je gemiddeld een onvoldoende staat voor een beroepsmodule, training, en/of generiek vak aan het einde van het schooljaar, heb je in de herkansingsweek de kans om twee toetsen en/of opdrachten te herkansen. Dit is in overleg met je slb'er.



Examenplanning

De beroepsspecifieke examens vinden plaats vanaf de tweede helft van het tweede leerjaar en in het derde leerjaar. De generieke examens Nederlands, rekenen en Engels vinden gedurende de opleiding plaats passend bij jouw tempo en niveau.

De examens van LOB en burgerschap vinden plaats in het derde leerjaar.

Examens

De beroepsspecifieke examens worden ontwikkeld door Consortium.

Handige links

Osiris

In Osiris vind je de volgende zaken terug:

- Agenda: hierin vind je jouw schoolrooster en eventuele afspraken met jouw slb'er, docenten en studentondersteuners.
- Afwezigheid: hier vind je de datums wanneer je geoorloofd en/of ongeoorloofd afwezig bent geweest.
- Resultaten: per vak vind je hier jouw resultaten van de opdrachten, toetsen, presentaties en examens.
- Voortgang: hier vind je jouw vordering van de opleiding.
- Berichten: hier staan meldingen die vanuit Osiris aan jou gestuurd worden.

Kosten

Naast het wettelijk bepaalde les-/cursusgeld heb je kosten voor leermiddelen. Deze leermiddelen moet je verplicht tot je beschikking hebben, andere worden aangeraden maar zijn niet verplicht.

Inenting Hepatitis B

Vanuit de opleiding organiseren wij voor alle studenten dat zij ingeënt worden tegen Hepatitis B, zoals vermeld staat in de Arbwet. Mits je de vaccinatie nog niet hebt. Je bent vrij in de keuze om je hiervoor te laten vaccineren.

Opbouw keuzedelen

Onze opleiding biedt elk jaar een aantal keuzedelen aan waaruit jij kunt kiezen. Met de keuzedelen kan jij jouw vakmanschap verbreden of verdiepen. Elk leerjaar volg je een keuzedeel, waarvoor je examen moet doen en wat meetelt voor de slaag/zakregeling.

VOG

Wanneer je stage gaat lopen binnen het werkgebied pedagogisch werk wordt er van jou verwacht dat je een Verklaring Omtrent het Gedrag (VOG) kunt aanleveren. Het is verplicht om aan deze eis te voldoen. De aanvraag voor een VOG doe je onder begeleiding en met ondersteuning van de bpv-docent bij ons op school. Voor meer informatie kijk op www.rijksoverheid.nl en www.vgn.nl.

Schoolaccount

Vanuit onze school krijg je een schoolaccount met een persoonlijk e-mailadres. Dit schoolaccount en e-mailadres worden gebruikt voor jouw aanwezigheid en voor de communicatie. Het is belangrijk dat je altijd toegang hebt tot dit account zodat je de aanwezigheidsregistratie, het lesrooster en je voortgang in kan zien.

Op de hoogte blijven?

Wil je graag op de hoogte gehouden worden van de activiteiten van onze opleidingen? Volg ons dan via [@astrum_pedagogischwerk](https://www.instagram.com/astrum_pedagogischwerk) op Instagram en TikTok.

